

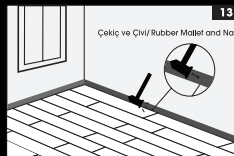
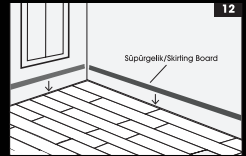
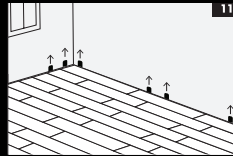
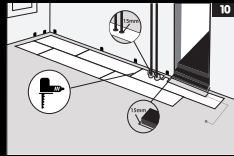
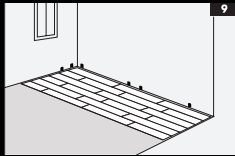
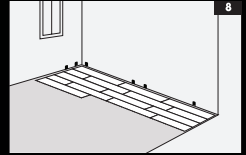
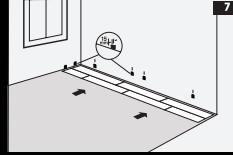
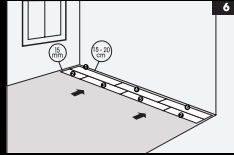
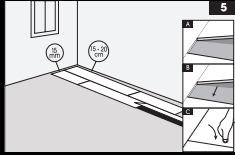
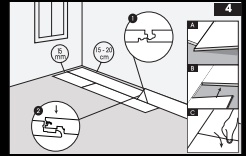
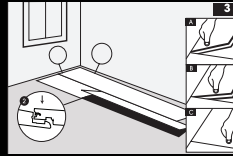
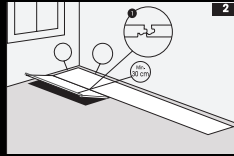
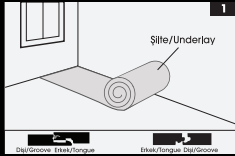
# FLOORPAN

'Laminate Flooring'

## SUELO LAMINADO

### MANUAL DE USUARIO

**UNIFIT**®  
PATENTED TECHNOLOGY



## A. Antes de la instalación

Condiciones de temperatura y humedad del suelo y de las zonas donde se va a instalar el suelo laminado:

Los niveles de temperatura y humedad del suelo y de las zonas donde se va a instalar el suelo laminado deben estar en conformidad con las condiciones adecuadas de temperatura y humedad relativa antes de la instalación, durante la instalación y después del proceso. El suelo laminado debe mantenerse durante 48 horas antes de la instalación para que se adapte a las zonas donde se va a realizar la instalación. (La temperatura de las zonas donde se va a realizar la instalación debe ser como mínimo de +18°C. La temperatura del suelo debe ser como mínimo de +15°C. La tasa de humedad relativa de las zonas donde se va a realizar la instalación debe ser del 40-70%).

Superficie del suelo donde se va a realizar la instalación: Todas las superficies en las que se vaya a instalar el suelo laminado instalar deben estar preparadas para el proceso, de acuerdo con las condiciones técnicas que se deben tener tener en cuenta.

Cumplir con las condiciones especificadas a continuación, durante la revisión del suelo:

- Asegurarse de que el suelo está completamente seco,
- Comprobar la planitud de la superficie (La fluctuación en la superficie debe ser  $\leq 2$  mm en un metro).
- Comprobar la dureza del suelo,
- Limpiar la superficie del suelo donde se va a realizar la instalación (polvo, suciedad, etc.)

La instalación puede hacerse también sobre hormigón o baldosas;

Los suelos laminados pueden instalarse también en los suelos en los que se utilizan sistemas de calefacción por suelo radiante con circulación de agua. En tal caso, utilice el papel artesanal en lugar de la espuma.

Además, si se colocan sistemas de calefacción por suelo radiante eléctrico (compruebe la temperatura de la superficie) en la capa de cemento u hormigón (si el sistema de calefacción no está por encima de la capa de hormigón), es adecuado para instalación. La temperatura de la superficie del suelo no debe superar los 28°C como máximo. En caso de que la temperatura de la superficie del suelo no supere los 28°C por parte de la empresa productora del sistema de calefacción por suelo radiante, se podría permitir el uso de sistemas de calefacción de placas ajustables como para ser utilizado como suelo de instalación. Los sistemas de calefacción por suelo radiante eléctrico de placas estándar que se encuentran en el mercado hacen que la tempera-

tura de la superficie sea muy superior a los 28°C, en caso de excesivos cambios cambios bruscos de calor. Por ello, no es adecuado como suelo de instalación.

Los suelos inestables son;

- Material textil (moqueta, alfombra, etc.),
- PVC, linóleo, suelos de madera / laminados, etc.
- No debe instalarse en superficies húmedas como aseos, baños o saunas.
- En el suelo interior del vehículo.

### **Normas obligatorias para la instalación:**

- La espuma de PE debe colocarse cubriendo todas las superficies de los suelos para aislarlos de la humedad. Con el propósito de asegurar el aislamiento acústico, térmico y de humedad en el suelo y eliminar la rugosidad del suelo (si es inferior a 2 mm), debe colocarse en paralelo al lado largo de los paneles del suelo laminado y cubrir todo el suelo antes de la instalación. Al colocar las tiras de espuma una al lado de la otra, deben ser colocadas en los lados adyacentes (sin dejar zonas abiertas).

- Como los suelos laminados se instalan en el suelo en sistema flotante, no se atornillan, clavan ni se pegan en el suelo.

- Durante la instalación, la distancia de las juntas de dos lados cortos debe ser definitivamente de al menos 300 mm. En el caso de los productos con un lado curvado y/o con un diseño especial de fábrica (por ejemplo, baldosa decorativa), debe aplicarse desplazando igualmente según el lado curvo y/o patrón.

- La distancia entre el suelo laminado y los bordes fijos (paredes, tubos de calefacción, etc.) debe ser de 15 mm en las zonas de instalación.

- El suelo laminado debe instalarse como máximo a 10 m de la longitud de los paneles y como máximo a 8 m a la anchura de los paneles en las zonas de instalación. Los perfiles de transición deben utilizarse en las zonas donde estas medidas.

- Los paneles dañados o inservibles deben ser eliminados antes y durante la instalación.

- Nuestros productos se fabrican en varios lugares. Por favor, preste atención a nuestros productos que son enviados desde el mismo lugar antes de comenzar la instalación. Por favor, no utilice los productos de diferentes ubicaciones en las mismas zonas.

- Antes de comenzar la instalación, agrupe todos los productos en función de su fecha de producción y comience a utilizar la instalación prefiriendo los materiales con las fechas más recientes entre sí dentro de la misma zona.

## **B. Proceso de instalación**

1. (Figura 1) Coloque la base (espuma) y compruebe los perfiles macho y hembra en el lado largo y corto.
2. (Figura 2) Coloque nuestro primer panel mirando hacia el lado macho a la pared dejando un espacio entre 15-20 cm (para facilitar la instalación) y dejando un espacio de 15 mm en el lado corto del panel. Cortar el segundo panel dejando un mínimo de 30 cm e instalarlo como se muestra. Tenga en cuenta que la distancia entre las conexiones de los bordes cortos debe ser definitivamente de un mínimo de 30 cm durante la instalación.
3. (Figura 3) Coloque el lado largo del 3er panel, deslice hasta que los lados cortos de los paneles se conecten por 30 grados y realice el proceso de instalación lentamente. Para la instalación, compruebe las figuras en el orden de 3-a, 3-b y 3-c.
4. (Figura 4) Coloque el lado largo del cuarto panel, deslice hasta que los lados cortos de los paneles se conecten en ángulos de 30 grados y realice el proceso de instalación lentamente y realice el proceso de instalación lentamente. Para la instalación, compruebe las figuras en orden de 4-a, 4-b y 4-c.
5. (Figura 5) Coloque el lado largo del 5º panel, deslice hasta que los lados cortos de los paneles se conecten en ángulos de 30 grados y realice el proceso de instalación lentamente y realice el proceso de instalación lentamente. Para la instalación, compruebe las figuras en orden de 5-a, 5-b y 5-c para la colocación del suelo.
6. (Figura 6) Complete el proceso de dos filas instalando en diagonal.
7. (Figura 7) Coloque las cuñas (15 mm) para tener espacio entre las paredes y el suelo laminado. Empuje todos los grupos de paneles hacia la pared. Asegúrese de que se apoyan en las cuñas.
8. (Figura 8) A partir de la tercera fila, instale el lado largo del panel y deslice hasta que el lado corto de los paneles se conecten en ángulos de 30 grados y realice el proceso de instalación lentamente.
9. (Figura 9) Puede continuar la instalación hasta que todo el proceso haya terminado.
10. (Figura 10) Durante la instalación, corte la sección de los paneles que da a las tuberías de calefacción con una separación de 15 mm con las zonas fijas mediante las herramientas de corte adecuadas. Las piezas cortadas se pegan entre sí con un adhesivo adecuado. El suelo laminado se corta por los lados con una separación mínima de 15 mm de acuerdo con el escalón de la escalera y se ajustan adecuadamente.

11. (Figura 11) Retire todas las cuñas.

12. (Figura 12) Se cortan los rodapiés en función de su ajuste para que estén listos para su instalación.

13. (Figura 13) Fije los rodapiés a las paredes, utilizando un martillo y clavos.

### **C. Después de la instalación**

- Se deben colocar trozos de plástico o fieltro debajo de las patas de los muebles fijos o móviles.
- Cambie la ubicación de los muebles pesados levantándolos.
- Los muebles con ruedas, los sofás y las ruedas de los asientos deben ser de tipo blando.
- Por favor, limpie con un paño de microfibra bien exprimido que no deje residuos, sin dejar la superficie del suelo laminado se moje. Nuestros productos tienen el Certificado de Normas de Pisos Laminados TSE y cumplen los requisitos de la norma correspondiente. A menos que se indique lo contrario en nuestros productos, "no son resistentes al agua y deben ser protegidos contra la exposición al agua".
- No utilice limpiadores abrasivos.
- No lijar el suelo laminado.

**FLOORPAN**  
'Laminate Flooring'